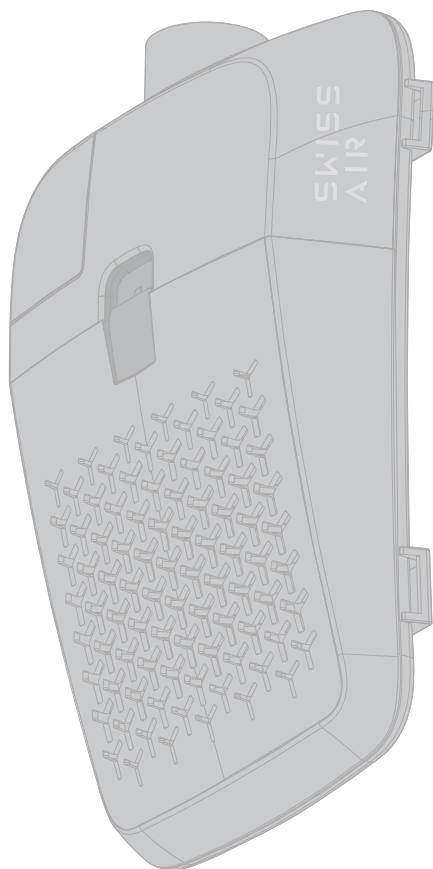


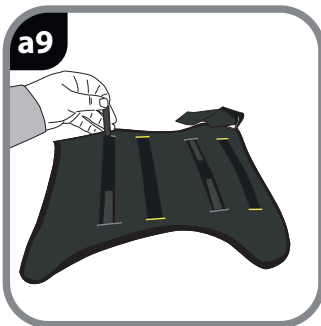
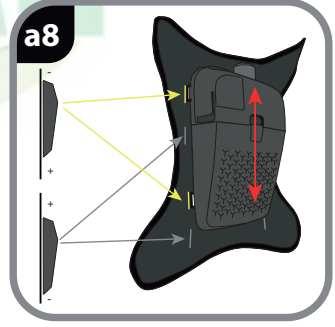
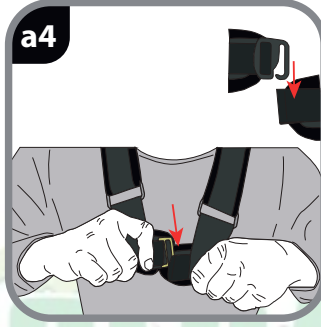
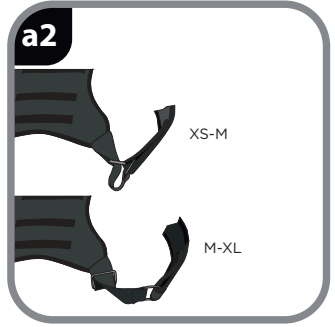
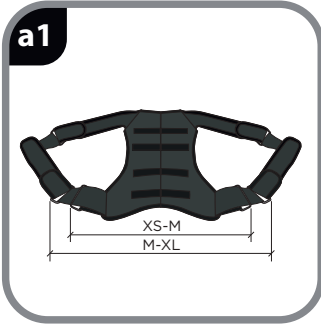


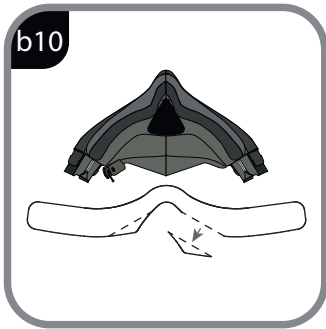
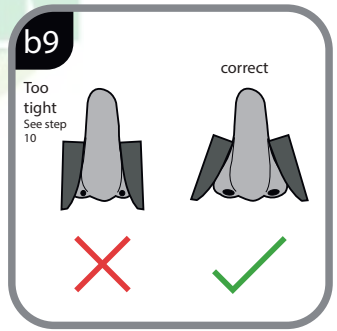
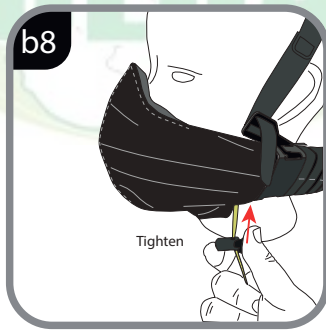
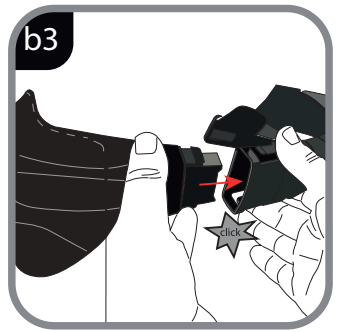
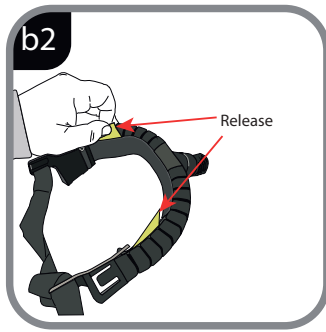
USER MANUAL

SWISS AIR



SEE
WHAT YOU
CAN DO





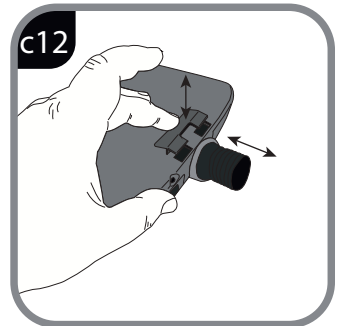
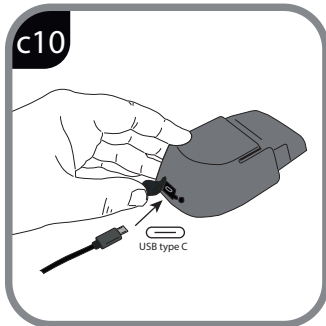
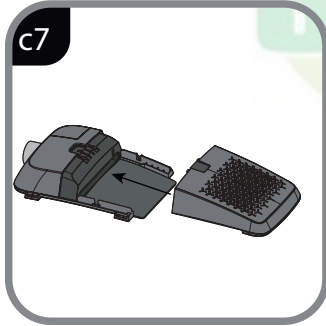
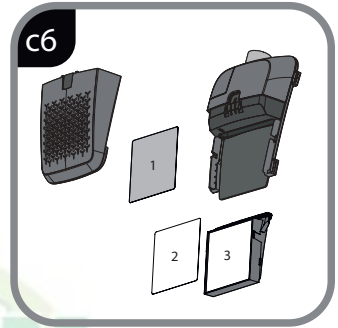
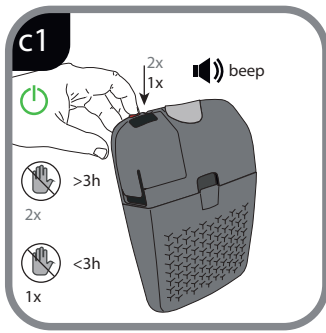
b11 **Check**

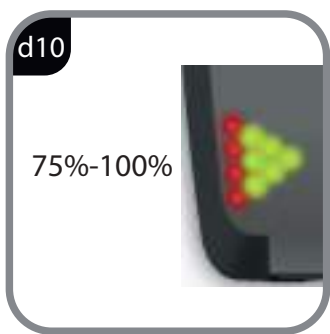
EN

1. switch on SWISS AIR at level 1
2. breathe in quickly
3. the mask must pull itself to the mouth
4. if this is not the case, then the sealing is NOT good
5. when this test is successful you can start your work

DE

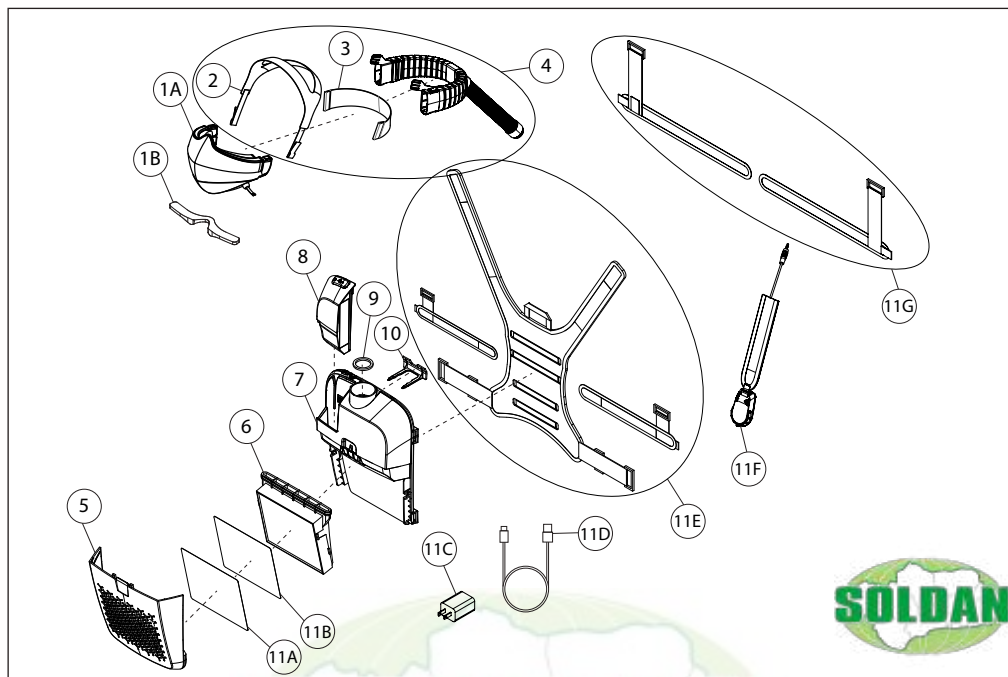
1. SWISS AIR auf Stufe 1 einschalten
2. Schnell einatmen
3. Die Maske muss sich an den Mund ziehen
4. Falls dies nicht der Fall ist, dann ist die Abdichtung NICHT gut
5. Nach erfolgreichem Test können Sie Ihre Arbeit beginnen.



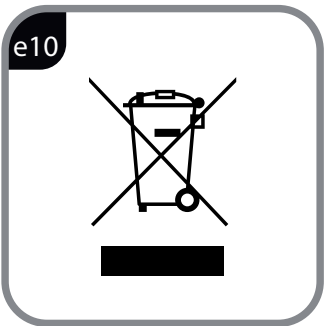
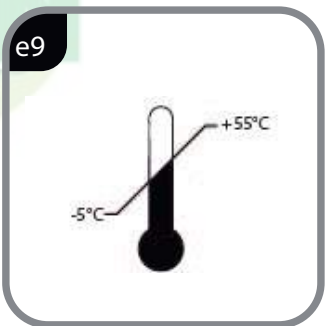
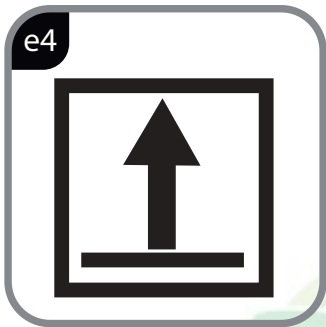
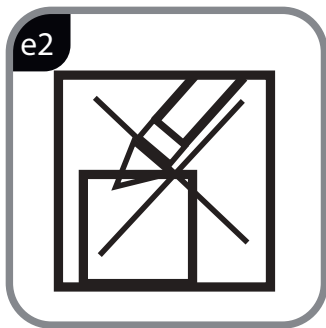
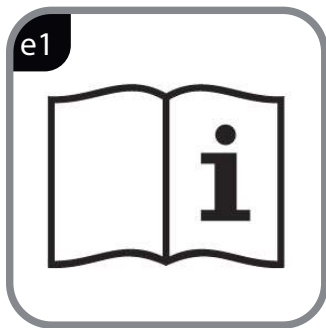


SWISS
AIR
control panel





swiss air		
Pos.	Part. N°	Designation
1A	4160.500	swiss air Mask black
1B	4160.530	swiss air Nose foam
2	5003.700	swiss air Soft head band
3	5003.710	swiss air Neckband
4	4556.010	swiss air Hose assembly
5	4556.090	swiss air Filter cover black
6	4088.400	swiss air PAPR100-N Particle Filter
7	4700.000	swiss air black
8	4554.010	swiss air Battery black
9	4556.020	swiss air Sealing ring
10	4556.070	swiss air Hose clip
11A	4088.420	Accessory, swiss air Spark protection
11B	4088.410	Accessory, swiss air Pre-filter
11C	4554.070	Accessory, swiss air Battery charger
11D	5010.002	Accessory, swiss air Charging cable
11E	4556.030	Accessory, swiss air Harness
11F	4556.050	Accessory, swiss air control panel
11G	4556.035	Accessory, swiss air XXL Belt for Harness
12	9610.516.01	swiss air User Instruction



Español

Introducción

Una unidad de filtro de ventilador suministra aire fresco filtrado a una máscara aprobada. Cuando se usa correctamente, el usuario está protegido del polvo y las partículas en el aire que respira.

Las instrucciones de seguridad

Lea atentamente estas instrucciones de funcionamiento antes de utilizar el dispositivo. El uso incorrecto puede poner en peligro la vida y la salud e invalidar todas las garantías y reclamaciones de responsabilidad contra optrel.

Avisos de advertencia / restricciones y riesgos de protección

Esta unidad de filtro de ventilador (PAPR) no protege contra sustancias gaseosas. Antes de comenzar a trabajar, monte el dispositivo y enciéndalo. Solo puede entrar de forma segura en una zona de peligro después de encender el dispositivo. Si el ventilador no funciona correctamente, abandone la zona de peligro inmediatamente. Tan pronto como se active la alarma de batería (señal acústica), debe abandonar inmediatamente la zona de peligro y cargar o reemplazar la batería. Tan pronto como se active la alarma de flujo de aire (señal acústica), abandone la zona de peligro inmediatamente y reemplace el filtro.

La función de protección puede verse afectada por fuertes vientos laterales o por detrás. En entornos con un nivel muy alto de contaminación por partículas, puede desarrollarse una presión negativa en la máscara cuando se inhala. Esto puede afectar el efecto protector. En este caso, no retire el interruptor de la mascarilla del ventilador hasta que esté fuera del área peligrosa. Al quitarse la mascarilla, tome todas las precauciones necesarias para evitar respirar el polvo o material contaminado que pueda haberse acumulado en el exterior de la mascarilla. Nunca sumerja el ventilador o la batería en agua, ya que esto puede dañar el dispositivo. Evite que entre agua en el dispositivo durante la limpieza. Los filtros usados no se pueden limpiar ni reprocessar. Los intentos de limpiar el filtro con aire comprimido o agua pueden dañar el filtro. No cortocircuite la batería. Esto puede causar serios daños.

La unidad de filtro de ventilador (PAPR) no debe utilizarse:

- en áreas inflamables o potencialmente explosivas,
- si el contenido de oxígeno en el aire es demasiado bajo (Europa: <17%, Australia: <19%) o si la concentración de toxinas es tan alta que se requiere una clase de protección más alta que TH3P (Europa y Australia),
- a temperaturas inferiores a -5 °C o superiores a +55 °C,
- en entornos en los que exista un peligro inmediato para la salud y la vida.

ADVERTENCIA

- Su empleador (o usted, si no tiene un empleador) es responsable de garantizar que este ventilador sea adecuado para el uso del usuario.
- optrel no puede predecir lo que sucederá con este ventilador en ningún entorno potencial. Los materiales pueden ser atacados químicamente si se exponen a un entorno inadecuado y pueden presentar una corrosión excesiva u otras formas de daño. La entrada o penetración de gases, líquidos o partículas en los materiales puede ser excesiva. Las temperaturas extremas pueden provocar un deterioro térmico. Cualquiera de estas cosas o una combinación de ellas podría crear condiciones en las que este respirador optrel no podría brindar la protección adecuada y podría ser peligroso.
- Antes de ingresar a un entorno peligroso con este respirador, debe realizar pruebas científicas seguras para determinar si el entorno podría hacer que el equipo sea inseguro. Los resultados de estas pruebas deben estar bien documentados. Comuníquese con un higienista industrial o profesional de seguridad certificado. NO use este dispositivo si el usuario se vería perjudicado de alguna manera por la degradación ambiental de los materiales en el dispositivo.
- Todas las personas que utilicen este equipo respiratorio optrel deben estar informadas de sus limitaciones. No podemos responsabilizarnos por daños a la propiedad, lesiones personales o muerte en los que intervienen factores ambientales.
- No utilice este ventilador si hay algo entre la máscara y su cara (por ejemplo, trenza, pañuelo, sombrero, etc.). Esta condición evita un buen sellado y puede permitir que los contaminantes se filtren en el casco. El producto se puede utilizar como usuario de barba y no requiere una prueba de ajuste facial.
- No utilice este aparato respiratorio en entornos en los que se desconozca la concentración de contaminantes o en los que exista un peligro inmediato para la vida o la salud (IDLH).

Las atmósferas IDLH se definen como:

- a. Aquellos que el portador no pudo respirar por un corto tiempo.
 - segundo. Los que el usuario no podría escapar sin la ayuda de un ventilador.
 - C. Aquellos que tienen un impacto adverso en la salud inmediato o retardado.
- NUNCA use este respirador sin un filtro de partículas optrel.
 - No utilice este aparato de respiración si las condiciones ambientales pueden hacer que el casco de respiración se salga o resbale.
 - Este respirador no protege contra gases o vapores. Solo se utiliza para proteger contra la contaminación por partículas.
 - Regrese inmediatamente a un área no contaminada si:
 - en. Saborea u huele impurezas, o si se le irritan los ojos, la nariz o la garganta.
 - segundo. Respirar se vuelve difícil.
 - C. El aire que respira se vuelve incómodamente caliente.
 - re. Tiene náuseas o mareos.
 - mi. Observa una pérdida o disminución del flujo de aire.
- f) La mascarilla se mueve, resbala o gotea.
- G. está cansado
- Este respirador no protege las áreas expuestas del cuerpo. Algunos contaminantes pueden absorberse directamente a través de la piel, mientras que otras áreas expuestas pueden irritar.
 - Este aparato respiratorio no protege contra ruidos nocivos. Utilice siempre protección auditiva adecuada.
 - Este respirador no proporciona oxígeno adicional. No utilice el respirador en entornos con menos del 19% en volumen de oxígeno.
 - Este respirador no debe usarse bajo el agua, para fumigación, para combatir incendios en interiores, para explosiones de radiación o en áreas en las que largos períodos de tiempo con altas temperaturas o llamas podrían tocar el respirador.
 - Los aparatos respiratorios optrel, los accesorios y los dispositivos relacionados no deben utilizarse en entornos que puedan contener concentraciones de contaminantes por encima del nivel de explosión inferior (LEL).
 - Este respirador reduce la inhalación de contaminantes, pero no la previene. Algunas personas sensibles pueden experimentar problemas de salud debido a la exposición a pequeñas cantidades de contaminación. Este respirador no previene los problemas de salud de estas personas.
 - Si usa o modifica cualquier componente que no sea los enumerados en este manual o los aprobados por optrel, todas las garantías y responsabilidades de optrel quedarán anuladas.
 - Las personas sensibilizadas pueden estar expuestas a concentraciones muy por debajo de los valores aceptados para la salud, como B. el límite de exposición permisible de OSHA (PEL), el valor límite de ACGIH (TLV) o los valores límite de exposición recomendados por NIOSH (REL) reaccionan fuertemente a los químicos. NO use este ventilador si ha sido sensibilizado por una exposición anterior, o si cree que puede ser sensible o alérgico a sustancias químicas (por ejemplo, isocianatos, látex, etc.) hasta que obtenga la aprobación de un médico.
 - Lea y siga siempre las instrucciones de la hoja de datos de seguridad para productos químicos en el área de trabajo.
 - No use el producto si ya tiene una condición de la piel (como foliculitis o vitiligo) antes de haber recibido la aprobación de un médico.
 - Este respirador debe usarse y usarse de acuerdo con las instrucciones de optrel. No omita ninguna parte del respirador ni omita ningún paso obligatorio en las instrucciones.
 - Ningún aparato respiratorio puede proporcionar una protección completa contra todas las condiciones. Tenga mucho cuidado en caso de emergencia.
 - Los usuarios solo deben limpiar y reparar este respirador de acuerdo con las instrucciones de optrel. Los accesorios que no ofrece optrel pueden afectar el rendimiento.
 - Suspense su uso si se produce irritación o decoloración de la piel.
 - Es posible que este producto no brinde la protección adecuada si se usa incorrectamente, lo que podría resultar en lesiones graves, enfermedades graves o la muerte.
 - Solo para uso por personal capacitado y calificado.
 - No use este respirador si está en un lugar contaminado

- Solo para uso por personal capacitado y calificado.
 - No use este respirador si ha estado expuesto en un ambiente contaminado, ya que los contaminantes se acumularán dentro de la máscara y pueden inhalarse cuando la máscara esté puesta.
 - El equipo de protección respiratoria que se utiliza habitualmente debe comprobarse antes y después de cada uso.
 - No prestar atención a todas las advertencias podría provocar lesiones graves, enfermedades graves o la muerte.
- Si tiene alguna pregunta sobre la aplicación, el uso o la idoneidad específicos del sistema swiss air, comuníquese con el Servicio de atención al cliente de optrel.
- ¡No trabaje con el dispositivo bajo la lluvia! El dispositivo solo está protegido contra salpicaduras de agua.

Garantía y responsabilidad

optrel reparará o reemplazará el producto según sea necesario si ocurre un defecto en el material o en la mano de obra dentro de los 24 meses posteriores a la fecha de compra, siempre que el producto se haya utilizado de acuerdo con las instrucciones del manual del usuario. La garantía es nula si el número de serie ha sido cambiado, eliminado o hecho ilegible o si el producto ha sido intencionalmente dañado, mal utilizado, abierto o modificado. La garantía y la responsabilidad también expiran en caso de uso indebido, uso de repuestos no originales o mantenimiento inadecuado. La garantía solo se aplica a la reparación o sustitución de piezas defectuosas. optrel no será responsable bajo ninguna circunstancia por fallos generales o daños consecuentes.

Caducidad

El swiss air no tiene fecha de vencimiento. El producto se puede utilizar siempre que no haya daños o mal funcionamiento visibles o invisibles. Se recomienda limpiar la mascarilla con agua tibia después de su uso. ¡El dispositivo solo puede ser reparado por el fabricante!

Ámbito de aplicación

El sistema de protección respiratoria es un sistema de filtro de aire (PAPR) para proteger contra el polvo y las partículas. Este sistema tiene la certificación TH3P según la norma europea EN 12941 y la certificación TH3P según la norma australiana AS/NZS 1716. El sistema de protección respiratoria se utiliza para apoyar el proceso respiratorio. Esto hace que sea más fácil respirar y los usuarios se cansen menos que con un sistema de filtrado pasivo. El sistema de control de flujo electrónico monitorea el ventilador y asegura un flujo de aire constante de al menos 100 L / min. El tiempo de funcionamiento efectivo del sistema de protección respiratoria con una batería completamente cargada depende del estado del filtro y de los factores ambientales (consulte la tabla "Especificaciones técnicas").

Antes de la puesta en servicio

- Retire con cuidado el embalaje.
 - Cargue la batería completamente antes de usarla por primera vez.
- Tabla de inspección: compruebe si el dispositivo corresponde al volumen de suministro y no está dañado. Si encuentra daños o falta una pieza, comuníquese con su distribuidor optrel inmediatamente. Nunca utilice un sistema de protección respiratoria dañado o incompleto. Por favor, observe detenidamente los siguientes componentes:

COMPONENTE	BUSCAR
batería	1. Conector roto. 2. Puerta de la batería suelta o conector dañado.
tubo	1. Agujeros, cortes o abrasiones. 2. Espiral dañada.
Cinturón / bandolera	1. Cortes, mellas, rasgaduras o costuras rotas. 2. Hebilla dañada. 3. Piezas sueltas.
máscara	1. Tejido o sello dañado. 2. Piezas sueltas. 3. Conexiones dañadas

Instalación

Antes de cada uso, asegúrese de que el sistema de protección respiratoria esté en perfecto estado de funcionamiento y proceda de la siguiente manera:

1. Asegúrese de que el parachispas, así como el filtro principal y el prefiltro estén correctamente insertados y que la palanca de liberación del filtro esté firmemente enganchada (la tapa debe hacer clic en su lugar cuando está cerrada) (pág. III / c8).
Nota: Cuando se utiliza en el campo médico, la rejilla de protección contra chispas y el prefiltro pueden omitirse por razones de higiene.
 2. Compruebe si la manguera de aire y la conexión de aire están dañadas (agujeros, grietas, cortes, etc.). Conecte la mascarilla al tubo de aire presionando el tubo sobre la contraparte hasta que encaje en su lugar.
 3. Encienda el sistema de protección respiratoria presionando el botón de encendido / apagado durante aproximadamente 2 segundos (pág. III / c1). Durante la fase de encendido, todos los LED del panel de control (si está conectado) se encienden (4 LED para el indicador de batería y 10 LED para el indicador de nivel de filtro) y suena una alarma acústica (3 pitidos). El sistema de protección respiratoria está listo para su uso (pág. IV).
 4. Además, el sistema de protección respiratoria realiza una autocomprobación durante la fase de encendido para asegurarse de que el dispositivo genera un flujo de aire suficiente superior a 100 L / min. Cuando el LED de filtro rojo se apaga después de aproximadamente 3 segundos de la fase de encendido, se alcanza un flujo de aire de al menos 100 L / min. Con la ayuda de un medidor de flujo incorporado, el sistema de protección respiratoria monitorea constantemente el flujo de aire durante la operación y lo mantiene por encima de 100 L / min.
 5. Si suena un tono de señal con 5 pitidos cortos, verifique la configuración en el panel de control: apague el sistema en la swiss air control y luego vuelva a encenderlo.
 6. Si no hay ningún panel de control swiss air conectado, el volumen de aire se puede cambiar presionando brevemente (menos de un segundo) el interruptor principal. Cada pulsación corta cambia el ajuste del volumen de aire de Flow I a II; cambió de II a III y de III a I. El número de pitidos indica la configuración actual (nivel).
 7. Como se describió anteriormente, el sistema de protección respiratoria tiene una alarma visible y acústica de baja capacidad de la batería, así como filtros faltantes, obstruidos o insertados incorrectamente. En caso de alarma, la zona de peligro debe abandonarse inmediatamente.
- Asegúrese de que la alarma de flujo de aire bajo / obstrucción del filtro esté funcionando simulando un flujo de aire bajo de la siguiente manera.
- Con el sistema de protección respiratoria encendido, retire la manguera de la mascarilla y presione con la palma de la mano en el extremo de la manguera. Luego, el motor acelera automáticamente para compensar el bajo flujo de aire. Siga presionando la palma de su mano firmemente en el extremo de la manguera para sellarla herméticamente. Después de un tiempo, el dispositivo emite una alarma acústica y el LED de filtro rojo (si el panel de control está conectado) se enciende. Una alarma en caso de falta de un filtro solo se activa mientras el dispositivo no sea atraído.
8. Para detener la alarma, presione el botón de encendido / apagado durante aproximadamente 3 segundos y vuelva a conectar la mascarilla a la manguera.
 9. Asegúrese de que la máscara no esté dañada, póngala y sujete el sistema de aire fresco con la unidad de transporte a la espalda.
 10. Inicie el sistema de aire fresco y asegúrese de que el aire circule por la mascarilla.
 11. Asegúrese de que la mascarilla no esté dañada, colóquese y sujete el sistema de aire fresco con la unidad de transporte a la espalda.
 12. Inicie el sistema de aire fresco y asegúrese de que el aire circule por la mascarilla.
 13. Al trabajar con chispas voladoras o salpicaduras de sudor, la máscara y la cara deben protegerse adicionalmente (por ejemplo, con un clearmaxx para trabajos de pulido o una máscara de soldadura optrel para trabajos de soldadura)
Las piezas dañadas (manguera, máscara, dispositivo) deben reemplazarse inmediatamente ANTES de la puesta en servicio.

Durante la operación

Ajuste del tamaño de la unidad de transporte: Colóquese la unidad de transporte (p. I / a1-a11) y ajuste el tamaño de modo que la unidad de soplado se apoye cómodamente sobre sus hombros.

Insertación de la batería: La batería debe insertarse en la guía correspondiente en la parte inferior derecha del sistema de aire fresco. Empuje la batería hacia adelante hasta que encaje en su lugar con un clic audible (pág. III / c11).

Retire y cargue la batería: tire de la palanca de liberación de la batería y deslice la batería en la guía completamente fuera de la unidad del ventilador (p. III / c9). Luego conecte la batería al cargador (pág. III / c10). El proceso de carga se indica mediante el LED amarillo en el cargador. Cuando se completa el proceso de carga,

el LED se ilumina en verde y se activa el modo de carga lenta. Asegúrese de que el voltaje en el enchufe de pared coincida con el voltaje indicado en el cargador.

ADVERTENCIA

Las baterías de iones de litio optrel solo se pueden cargar con un cargador optrel. El uso de otros cargadores podría provocar explosiones que podrían provocar lesiones personales o la muerte. Si se utiliza otro cargador, debe cumplir con los requisitos de la tabla "Especificaciones técnicas".

- El cargador optrel solo está diseñado para uso en interiores y no debe exponerse a elementos externos. No cargue la batería por debajo de 0 ° C o por encima de 45 ° C. No cargue la batería cerca de materiales inflamables como madera, papel y muebles.
- La batería debe cargarse en un lugar seguro y protegido. No cargue ni guarde la batería cerca de una máquina de soldar.

- Nunca exponga las celdas de iones de litio al agua y no deje que se mojen. La exposición accidental y breve al agua de la batería es aceptable, siempre que las celdas de iones de litio permanezcan secas.

- No desmonte ni modifique la batería. Las baterías contienen dispositivos de seguridad y protección que, si se dañan, pueden hacer que las baterías generen calor, exploten o se enciendan.

ADVERTENCIA

- No exponga la batería a la luz solar directa, no la utilice ni la almacene cerca de fuentes de calor o arcos eléctricos.

- El incumplimiento de estas advertencias puede provocar lesiones físicas graves, enfermedades graves o la muerte.

ATENCIÓN

- Tenga en cuenta las recomendaciones de temperatura de optrel para la carga y el almacenamiento. La carga a temperaturas más bajas o más altas conduce a una reducción de la capacidad y reduce la vida útil de la batería.

- Evite dañar o romper las células.

- Si la batería está dañada, hinchada, gotea electrolito o se calienta inusualmente durante la carga, deje de usarla inmediatamente y guarde la batería en un recipiente a prueba de fuego hasta que pueda reciclarse.

No deje la batería en el cargador durante más de 70 horas.

Pantalla de estado de la batería: consulte la página IV (d1-d6)

Ajuste del flujo de aire: El soplador tiene tres niveles de flujo de aire: 100/115/130 L / min. Para cambiar el nivel de flujo de aire, presione el botón de encendido / apagado y recorra los distintos niveles hasta alcanzar el nivel deseado (S. III / c2) o utilice la rueda del control panel (S. IV / d1) conectado.

Reemplace el filtro principal y el prefiltro: Si se emite una alarma de filtro (audible / visual con control panel conectado), se debe reemplazar el prefiltro (p. III / c4-c8). controle el tiempo entre las alarmas del filtro. Esto se acerca cada vez que se reemplaza el prefiltro. Si tiene la impresión de que los intervalos de cambio son demasiado cortos, le recomendamos que cambie el filtro principal y el prefiltro (pág. III / c4-c8).

Funciones de alarma

Alarma de filtro: Si se activa la alarma de obstrucción del filtro, escuchará una señal acústica con un intervalo de 0,5 s (0,25 s encendido, 0,25 s apagado) y los LED se iluminan en rojo cuando el panel de control está conectado. Cuando se opera sin un panel de control, el dispositivo cambia al siguiente nivel inferior si se establece el nivel II o III para lograr el flujo de aire. Entonces se pueden escuchar los siguientes tonos de señal: 10 pitidos (tono de advertencia de que el nivel ha cambiado) y 2x pitidos (se establece el nivel II) o 1x pitido (se establece el nivel I). Si desea cambiar el prefiltro y el filtro principal, presione el botón de encendido / apagado durante 2 segundos para apagar el sistema de aire fresco. Ahora puede cambiar los filtros.

Alarma de batería: si la alarma de batería está activada, escuchará una señal acústica con un intervalo de 3,0 s (1,5 s encendido, 1,5 s apagado), y los LED se iluminan en rojo cuando el panel de control está conectado. Se emite una señal acústica cada segundo y el dispositivo se puede utilizar durante aproximadamente 30 minutos.

Almacenamiento

El sistema de aire fresco y los accesorios deben almacenarse en un lugar seco. Protéjalo de la luz solar, altas temperaturas, hidrocarburos y vapores de disolventes.

Mantenimiento

Compruebe el sistema de aire fresco con regularidad de acuerdo con estas instrucciones de funcionamiento. Verifique que la mascarilla y el tubo no tengan agujeros, rasgaduras u otros daños y asegúrese de que las piezas estén ensambladas correctamente. No utilice el sistema hasta que se hayan reemplazado todas las piezas gastadas o dañadas.

Programa de mantenimiento recomendado	
medida	frecuencia
Limpieza, desinfección	Después de cada uso
Inspección visual	Antes y después de cada uso
Carga la batería	Después de cada uso
Reemplace el sello entre el filtro principal y la unidad de ventilación	En caso de desgaste o daños, pero al menos una vez al año
Mantenimiento según norma DGVU 112-190, párrafo 3.3. Medidas de mantenimiento, reparación y sustitución o normativas locales	Anual

El mantenimiento anual debe ser realizado por una empresa especializada cualificada por optrel (optrel ServicePartner). Al almacenar el sistema de aire fresco, la batería debe cargarse cada 4 meses.

Limpieza y desinfección

Limpie el ventilador y la manguera de aire con un paño humedecido con agua jabonosa. Deje que el dispositivo se seque a temperatura ambiente. No utilice agentes de limpieza o disolventes agresivos, alcohol puro o agentes de limpieza que contengan abrasivos. La máscara es lavable (máx. 90 ° C con un detergente doméstico estándar).

Solución de problemas

El ventilador no se enciende

→ Asegúrese de que la batería esté insertada correctamente.

→ Asegúrese de que la batería esté completamente cargada.

La alarma del filtro se activa aunque el prefiltro y el filtro principal se han reemplazado y están instalados correctamente

→ Error interno de swiss air

→ Envíe el sistema de aire fresco al distribuidor optrel más cercano.

La duración de la batería es demasiado corta

→ Batería defectuosa: reemplace la batería y deseche la batería defectuosa como residuo peligroso.

→ Cargador defectuoso - reemplazar.

Detalles técnicos (sujetos a cambios técnicos)

Factor de protección nominal	Europa: TH3P (EN12941) Australia: calificación P3
Unidad de ventilador	Caudales de aire: Nivel 1: al menos 100 L / min Nivel 2: al menos 115 L / min Nivel 3: al menos 130 L / min
materias	PA 66 + GF
Ventilador	Motor de ventilador con rodamiento de bolas de alta calidad
Fusible	Seguridad electrónica
paquete de baterías	Tipo: ion de litio, recargable Voltaje / capacidad: 3,6 V / 6,5 Ah Ciclos de carga: <500 Temperatura de carga <45 ° C Nivel de tiempo de funcionamiento 1 * 14 horas Nivel de tiempo de funcionamiento 2 * 12 horas Nivel de tiempo de funcionamiento 3 * 8 horas Tiempo de carga: aproximadamente 6 horas Peso: 150 g / 5,3 oz De color negro * Tiempo mínimo de funcionamiento a temperatura ambiente con un filtro nuevo
Especificaciones del cargador	Max.15W, CE, UL 2725, ROHS y cumple con REACH
Especificaciones del cable de carga	USB - C, longitud máxima de 3 m, cumple con UL 2725, ROHS y REACH
Nivel de ruido	Máximo 70 dB (A)
Señales de advertencia	Alarma audible (solo dispositivo) y visual (solo con panel de control) en caso de batería baja, filtro bloqueado o faltante y flujo de aire bajo. Alarma de filtro: intervalo 0,5 s (0,25 s activado, 0,25 s desactivado) Alarma de batería: intervalo 3,0 s (1,5 s encendido, 1,5 s apagado)
filtrar	1 x tipo TH3P R SL para sistema TH3P (Europa) / sistema TH3P (Australia)
Manguera de aire	Longitud: 180 mm (elástico hasta 355 mm sin tubo en Y) Diámetro: 21 mm (interior) Peso: 125 g / 4,4 oz (sin cubierta protectora) Color: negro

Peso	1200 g / 42,33 oz (incluido filtro, cinturón y batería)
Dimensiones	Largo x ancho x alto: 250 x 170 x 50 mm
Temperatura de funcionamiento y almacenamiento	-5 ° C hasta + 55 ° C
Normas	EN 12941, EAC TP TC 019/2011, AS / NZS 1716
Cuerpo notificado	CE 1024
Temperatura y Compensación de altitud	Si, si control panel está conectado

Volumen de suministro / repuestos

Consulte la página V.

control panel (accesorio opcional)

Si usa control panel opcional, tenga en cuenta la información adicional en estas instrucciones.

Unidad de transporte swiss air - explicación en la página I.

- a1 Mida su circunferencia para establecer el tamaño correcto (paso a2)
- a2 Configure XS-M o M-XL para que coincida con su tamaño
- a3 Coloque el arnés como se muestra en la imagen
- a4 Cierre el gancho para cinturón como se muestra
- a6 Ajuste el tamaño de la unidad de transporte en la zona de los hombros
- a7 Ajuste el ancho de la unidad de transporte a su cuerpo
- a8 Puede llevar el dispositivo en la espalda a dos alturas; para el ajuste, consulte los pasos a9 - a10
- a9 Afloje los cierres de velcro y ajuste la altura deseada
- a10 Vuelva a ajustar las correas de velcro con una ligera presión
- a11 Compruebe que la unidad de transporte esté asentada de forma correcta y cómoda

Máscara swiss air - explicación en la página II

- b1 Asegúrese de que la conexión de la manguera de aire apunte hacia abajo
- b2 Afloje la correa del cuello con las lengüetas laterales
- b3 Monte la máscara en un lado con el tubo en Y
- b4 Colóquese la máscara con un lado montado
- b5 Apriete la cinta del cuello hasta que descanse contra su cuello
- b6 Haga clic en el segundo lado de la máscara
- b7 Tire de las lengüetas del arnés hasta que esté cómodo y seguro
- b8 Apriete la junta de la máscara como se muestra para que la máscara selle correctamente
- b9 Tenga cuidado de no pellizcar la almohadilla nasal; si lo hace, vaya al paso b10
- b10 Si está demasiado apretado, puede quitar la parte perforada del cojín examen final b11:
- b11.1 Encienda el sistema de aire fresco en el nivel 1
- b11.2 Respire rápido
- b11.3 La mascarilla debe tirar de su cara mientras inhala
- b11.4 Si este no es el caso, el sellado de la máscara no es correcto
- b11.5 Si la prueba fue exitosa, puede comenzar su trabajo

Dispositivo swiss air - explicación en la página III

- c1 Encienda el dispositivo con el interruptor de encendido / apagado. Presione dos veces si el dispositivo no se ha utilizado durante más de 3 horas
- c2 Seleccione el flujo de aire presionando brevemente el interruptor de encendido / apagado, recibirá una señal acústica (nivel 1 = 1 pitido, nivel 2 = 2 pitidos, etc.)
- c3 Apague el dispositivo presionando el interruptor de encendido / apagado durante 2 s
- c4 Tire con cuidado del pestillo de la tapa del filtro para aflojarlo
- c5 Retire la tapa del filtro
- c6 Cambiar el prefiltro y el filtro de partículas
- c7 Empuje la tapa del filtro hacia adentro
- c8 Hasta que escuche un clic
- c9 Tire con cuidado del pestillo de la batería para liberarla. Saque la batería completamente de la carcasa
- c10 Cargue la batería con el cargador suministrado
- c11 Vuelva a cerrar la tapa del filtro.
- c12 Si es necesario cambiar la manguera, extraiga el clip de la carcasa, reemplace la manguera y vuelva a insertar el clip.

swiss air control panel - Explicación en la página IV

d1. swiss air control panel

• Asegúrese de que el enchufe esté completamente insertado en la toma. Cuando la unidad de control se vuelva a enchufar, primero apáguela en el control panel y luego configure el flujo de aire deseado.

• Utilice siempre el control panel para encender y apagar (si está conectado). Si presiona el botón de encendido en el dispositivo mientras control panel está conectado, sonará una alarma.

• Si el control panel se desenchufa durante el funcionamiento, el dispositivo cambia automáticamente al nivel III.

• Si el filtro de partículas está obstruido o no hay ningún filtro de partículas insertado, control panel muestra un error y suena una señal acústica.

Indicador de batería

d2. 100% - 75% - Los cuatro LED de la pantalla se iluminan en verde

d3. 75% - 50% - Tres LED de pantalla se iluminan en verde

d4. 50% - 25% - Dos LED de pantalla se iluminan en verde

d5. 25% - 10% - Un indicador LED se ilumina en amarillo

d6. 10% - 0% - Un indicador LED parpadea en rojo

Estado del filtro

d7. Filtro de partículas nuevo / sin usar: un indicador LED se ilumina en verde

d8. Filtro de partículas poco usado (6): tres LED indicadores se iluminan en verde

d9. Filtro de partículas muy usado (6): cinco LED indicadores se iluminan en verde

d10. Filtro de partículas obstruido / no insertado correctamente / no insertado: cinco LED parpadean en verde, cuatro LED parpadean en rojo

Explicación de los símbolos en la página VI

e1 Lea y comprenda las instrucciones de funcionamiento

e2 No utilice objetos afilados para abrir

e3 Contenido frágil

e4 Acuéstese con este lado hacia arriba

e5 Proteger de la humedad

e6 organismo de certificación

e7 contiene iones de litio

e8 material reutilizable

e9 Almacenamiento recomendado: -5 ° C a +55 ° C

e10 No desechar como residuo doméstico, pero de acuerdo con las regulaciones nacionales para residuos peligrosos.

Declaración de conformidad

Consulte la dirección de Internet en la última página de este manual.

Información legal

Este documento cumple con los requisitos del Reglamento UE 2016/425 punto 1.4 del Anexo II.

Cuerpo notificado

Consulte la última página de este manual para obtener información detallada.